

INTRODUCERE	3
COSMOGONIE ȘI CREAȚIE	13
ZEII OLIMPIENI	31
ALȚI ZEI SAU SPIRITE	59
LUMEA ZEILOR ȘI A MURITORILOR	87
EROI ȘI RĂZBOAIE	103
MOȘTENIREA MITOLOGIEI GRECEȘTI	131

# INTRODUCERE

În Grecia a luat naștere una dintre cele mai mărețe civilizații cunoscute vreodată, care și-a influențat contemporanii și a pus bazele celor care i-au urmat. Învățații acelor vremuri au fost pioneri ai științei, ai matematicii, ai medicinei și ai filozofiei.

Arhitecții săi au creat un stil a cărui influență este aproape la fel de importantă chiar și în zilele noastre. Negustorii greci au adus cu ei civilizația și cultura lor în teritoriile locuite de cei pe care ei îi numeau „barbari“, iar războinicii greci au luptat în marile războaie ale epocii. Legende glorioase ale civilizației au rămas vii până astăzi.

Istoria Greciei antice este la fel de complexă precum mitologia sa și există, într-adevăr, o mulțime de similitudini între realitatea istorică și poveștile despre zeii și eroii lor. Unele legende au fost considerate reale, însă, mai târziu, au fost respinse ca fiind invenții, în așteptarea unor dovezi care să demonstreze că e posibil ca acestea să se fi bazat pe evenimente reale.

Mitologia greacă este omniprezentă în cultura occidentală. Vasele de război, misiunile în spațiu și unele mărci de îmbrăcăminte, toate poartă numele unor personaje din legende. Misiunile Apollo au fost denumite după zeul grec al înțelepciunii și al luminii; numele scutului antirachetă Aegis și-a luat numele de la scuturile purtate de Zeus și de Atena. Oferirea unui nume mitologic unui proiect important presupune o măreție și o splendoare pe măsură. De asemenea, poate crește vânzările produselor banale.

**PAG. OPUSĂ:** Chiar și cei mai puțin interesați de mitologie pot identifica câțiva dintre zeii Olimpului. Reprezentări cunoscute ale lui Zeus, Poseidon, Pan și ale multor altor zeități au devenit parte a ceea ce s-ar putea numi „mitologia populară modernă“.

Astăzi, zeii, eroii și monștrii din legende grecești fac parte din ceea ce s-ar putea numi „o mitologie populară“ cunoscută în întreaga lume. Dacă un film science-fiction, un serial conțin referiri la zei sau eroi din Grecia antică, acestea nu mai trebuie explicate publicului. Majoritatea telespectatorilor vor ști deja, cel puțin în termeni generali, despre cine sau despre ce este vorba.

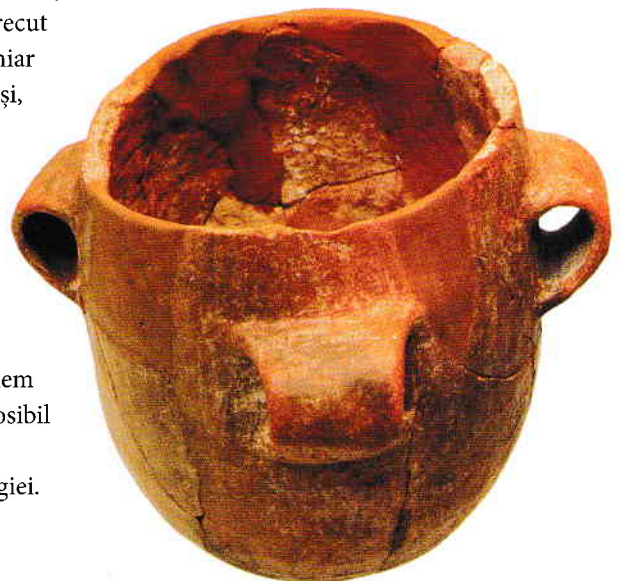
Ceea ce știm acum despre complexa mitologie a Greciei antice se datorează, parțial, istoricilor și poezilor care au scris mult mai târziu, sau din dovezile oferite de operele de artă și de arhitectură. Este foarte probabil ca versiunea mitologiei grecești general acceptate în timpurile moderne să nu fie în totalitate exactă – Grecia antică a avut o istorie îndelungată, iar miturile sale aveau să fie răstălmăcite de-a lungul timpului.

Rolurile și abilitățile zeilor și monștrilor urmau să se schimbe și să evolueze, iar faptele sau existența unor personaje importante în trecut aveau să fie umbrite sau chiar uitate cu desăvârșire. Totuși, există suficiente dovezi, din numeroase surse, care ne ajută să ne formăm o imagine asupra mitologiei grecești, aceasta putând fi considerată, în linii mari, exactă. Să obținem mai mult de atât ar fi imposibil de realizat: aceasta este adevărata natură a mitologiei.

## Originea poporului grec

Ideea că oamenii au apărut și au evoluat în Africa, răspândindu-se apoi către alte regiuni, a fost acceptată de multă vreme, însă momentul în care s-a întâmplat asta și modalitatea rămân sub semnul întrebării. Descoperirile recente i-au determinat pe unii oameni de știință să conteste teoria tradițională a originii africane, sugerând că, de fapt, cei mai vechi strămoși ai oamenilor au apărut în sudul Europei. Totuși, nu există suficiente dovezi în acest sens, și, prin urmare, teoria nu este unanim acceptată. Cu toate acestea, există dovezi că strămoșii oamenilor trăiau pe actualul teritoriu al Greciei în urmă cu milioane

**JOS:** Vasele de lut și arta rupestră descoperite în Creta dovedesc faptul că oamenii au trăit în insulele din Mediterană încă din Neolitic, eră istorică începută în urmă cu aproximativ douăsprezece mii de ani.





**DEASUPRA:** O sculptură reprezentând o scenă de vânătoare, găsită pe insula Naxos. Este posibil ca astfel de imagini să fi fost considerate aducătoare de noroc la vânătoare, și astfel să reprezinte dovada unor convingeri spirituale sau chiar a începuturilor unei religii.

**JOS:** Decorarea acestui coif din bronz, datând din perioada 1600-1450 î.H., indică faptul că, deși conflictele erau ceva obișnuit, societatea era stabilă și suficient de prosperă pentru a crea obiecte de calitate a căror valoare spirituală era mai presus de utilitate.

de ani, cu mult timp înainte ca primele migrații să fi avut loc. Acest lucru nu contrazice teoriile acceptate; nivelul mării s-a schimbat considerabil din cauza succesiunii erelor glaciare, ceea ce face ca migrația unui număr mic de oameni prin traversarea istmurilor de la o insulă la alta să nu mai pară imposibilă. Aceleași ere glaciare au distrus o mare parte din dovezile existenței unor populații străvechi în Europa. Dovezi ale strămoșilor acestora au fost găsite în diferite părți ale Europei înainte de ultimul maximum glaciare, care a avut loc în urmă cu douăzeci de mii sau douăzeci și cinci de mii de ani, însă este la fel de probabil ca glaciațiunea să fi alungat complet oamenii din Europa.

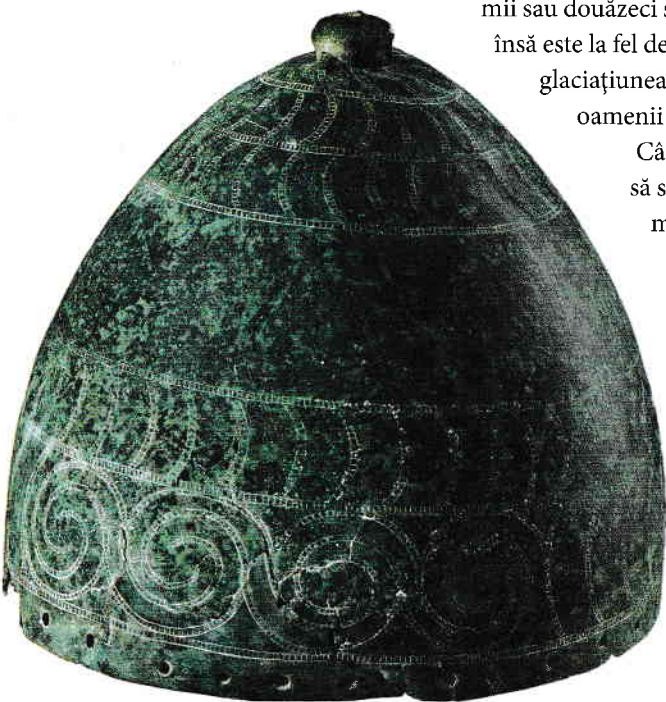
Când ghețurile au început să se retragă, omul modern a apărut, repopulând teritoriile „eliberate” prin topirea calotei glaciare. Nu se știe cu exactitate momentul în care oamenii s-au răspândit pe teritoriul de astăzi al Greciei și al insulelor din jur. Pe insula Creta, a fost descoperită

artă rupestră veche de mai bine de unsprezece mii de ani, o perioadă în care clima se încălzea pe tot globul după încheierea ultimei ere glaciare. Este posibil ca oamenii să fi locuit în acea zonă și înainte, dar până în prezent nu s-a găsit nicio dovadă clară.

Aceștia erau oamenii din Paleolitic (Epoca Timpurie a Pietrei), vânători-culegători care trăiau în grupuri mici și foloseau unelte din piatră. Aveau o alcătuire anatomică și un comportament asemănătoare omului modern, ceea ce le permitea să practice ritualuri și să gândească abstract. Nu cunoaștem teoriile lor despre cum a apărut și ce este lumea sau despre faptele zeilor, dar putem fi siguri că și-ar fi putut pune aceleași întrebări ca oricine altcineva: „Cum am ajuns aici? Care este mersul lumii? Ce se află dincolo de următorul deal?” și „Ce se va întâmpla dacă eu...?”

Întrebările pe care acești oameni și le-au pus au condus la experiențe noi și la progres. În jurul anului 7000 î.H., Neoliticul (Epoca Târzie a Pietrei) a început în locul numit astăzi Grecia. Nu a existat un moment crucial sau o schimbare bruscă, ci o avansare lentă, în trepte, a ceea ce acum numim „tehnologie”. Au apărut unelte din piatră mai sofisticate, iar meșteșuguri precum țesutul și olăritul au început să se dezvolte. Aceste noi evoluții l-au ajutat pe omul preistoric să facă lucrurile un pic mai bine sau să piardă mai puțin timp pentru a realiza o sarcină, îmbunătățindu-și astfel șansele de supraviețuire și asigurând continuitatea progresului. Oamenii trăiau în comunități mici, de cincizeci, o sută de persoane, care se ocupau de păstorit și de cultivarea pământului. Pe măsură ce clima se stabiliza, la sfârșitul erei glaciare, populația a crescut din punct de vedere numeric și a început să pătrundă în noi teritorii, revendicându-le și luându-le în stăpânire.

În Neolitic, populațiile de pe teritoriul Greciei aveau atât timpul, cât și dorința de a decora vasele din lut, ceea ce sugerează că preferau lucrurile



mai sofisticate și bunul-gust în locul simplelor unelte și al scopului strict utilitar. Își făceau timp să decoreze ceramica deoarece, pe de-o parte, rezultatul final îi încânta, iar pe de alta, pentru că obiectul atent confectionat putea fi oferit în schimbul altor produse unui vecin mai înstărit. Acest tip de activitate poate exista numai într-o societate prosperă, în care viața este mai mult decât o luptă pentru supraviețuire, ceea ce indică, în același timp, că acești oameni din vechime erau pricepuți și capabili să depășească o mulțime de dificultăți pentru a-și menține stilul de viață.

### Civilizația Heladică

În jurul anului 3000 î.H., locuitorii Greciei antice au învățat să prelucreze metalele. La început, a fost vorba despre cupru, ceea ce a deschis calea spre Calcolitic sau Epoca Cuprului. Cuprul poate fi găsit în stare naturală și, totodată, extras și prelucrat fără a fi nevoie de temperaturi foarte ridicate. Cu toate acestea, rezultatele sunt, de obicei, nemulțumitoare, iar caracteristicile care au făcut din cupru un metal accesibil indică și faptul că acesta este un metal moale, nepotrivit pentru fabricarea uneltelor. Inventarea bronzului a permis crearea unor unelte durabile, piatra



devenind astfel un material depășit din mai multe puncte de vedere.

Adoptarea metodelor de prelucrare a bronzului nu a fost imediată. Nevoia de a alia cuprul cu staniu și cu alte minerale într-un loc potrivit pentru prelucrarea metalelor și timpul îndelungat necesar pentru producerea obiectelor de bună calitate au avut ca rezultat produse cu preț ridicat: bronzul era scump. În această

**sus: Paharnicii erau mai mult decât simpli servitori. Se puteau apropia de un conducător și de alte persoane importante în timp ce le turnau băuturile în pahare, și astfel aflau secrete sau erau implicați în intrigile de la Curte.**

perioadă, activitatea de prelucrare a metalelor se concentra, în cea mai mare parte, pe realizarea unor obiecte decorative, cum ar fi bijuteriile făcute din aur, argint și cupru, mai degrabă decât pe fabricarea uneltelor și a armelor.

Această perioadă este cunoscută sub numele de Epoca Heladică; în această perioadă, prelucrarea metalelor și alte meșteșuguri se răspândesc în toate așezările din Grecia antică. Populația în creștere și așezările din ce în ce mai mari au făcut posibilă apariția unei noi clase sociale, cea a meșteșugarilor.



**STÂNGA: „Săritul taurului” – un ritual legat de venerarea taurilor – era practicat de mai multe civilizații antice, dar își are originile în cultura minoică. Simpla evitare a atacurilor taurului nu era de ajuns; curajosul participant era nevoit să facă și acrobații.**

STÂNGA: La sfârșitul Epocii Întunecate a Greciei, în jurul anului 800 î.H., stilurile artistice s-au schimbat, așa cum se poate lesne observa la păpușa din lut din imagine.



Stratificarea socială a devenit mai evidentă în timp și a permis apariția regatelor dominate de o clasă conducătoare formată din războinici.

### Nașterea civilizației minoice

Cercetătorii moderni împart Grecia Heladică în faze, caracterizate prin stilul

obiectelor din ceramică. Acest fapt se datorează, în mare parte, abundenței dovezilor; ceramica supraviețuiește peste timp, fie și sub forma unor cioburi, în timp ce țesăturile se degradează, uneltele ruginesc, iar vechilor edificii li se suprapun altele mai noi.

Dezvoltarea socială și tehnologică nu a fost constantă, existând și perioade de regres în unele zone, în timp ce în altele comunitățile au continuat să evolueze.

Cea mai mare civilizație a erei heladice a fost cea Minoică, deși locuitorii săi nu o numeau astfel – aceasta este o denumire modernă derivată din legenda regelui Minos și a Labirintului său. Civilizația Minoică s-a dezvoltat în jurul unor palate somptuoase care, se pare, erau centre religioase și comerciale. Acestea au apărut în jurul anului 2000 î.H. și, conform unor izvoare istorice, au fost reconstruite trei secole mai târziu după ce fuseseră distruse de cutremure sau de alte dezastre naturale. Probabil, nu erau fortificate, deși în urma săpăturilor arheologice au fost descoperite arme și echipamente de război, ceea ce sugerează

că această cultură a fost, în mare parte, dacă nu chiar întru totul, pașnică.

Civilizația Minoică a apărut și s-a dezvoltat în Insula Creta, răspândindu-se apoi în insulele vecine, unde a pus bazele comerțului cu Egiptul și cu țările de pe țărmurile Mediteranei de Est. În perioada sa de glorie, a creat opere mărețe, inclusiv fresce care au supraviețuit până în epoca modernă. Unele dintre acestea înfățișează practicarea unor sporturi, cum ar fi „săritul taurului“, care pare să fi fost foarte popular, fiind legat de legenda Minotaurului, o făptură cu trup de om și cap de taur, care locuia în Labirintul lui Minos.

Civilizația Minoică a început să decadă în jurul anului 1500 î.H., din motive încă neclare. Este posibil ca o combinație de dezastre naturale – cutremure sau erupții vulcanice – ori ascensiunea altor puteri din regiune să fi subminat puterea minoicilor, făcându-i vulnerabili în fața invadatorilor; de asemenea, nu este exclus declinul cauzat de frământările și revoltele interne. Undeva în jurul anului 1200 î.H., Civilizația Minoică și-a încetat existența.

Unul dintre factorii care au contribuit la prăbușirea acestei civilizații ar putea fi înflorirea Culturii Miceniene în Grecia continentală. Cultura Miceniană a fost, cu siguranță, influențată de Civilizația Minoică – este posibil chiar să fi fost o ramură a acesteia. Populația miceniană era mai războinică decât cea minoică, posibil ca urmare a vecinătății cu populații agresive.

### Micene

Miceniienii, la fel ca minoicii, au construit ansambluri de palate labirintice, însă acestea erau fortificate cu ziduri ridicate din blocuri de piatră. Prelucrarea pietrei era destul de primitivă, aceasta fiind folosită în starea sa naturală, necioplită și nefasonată, pentru fortificații sau baraje. Cu toate acestea, palatele și orașele erau decorate cu fresce și sculpturi cu evidente influențe minoice, dar și cu elementele unui stil micenian distinct.

În afară de Micene, această civilizație a inclus mai multe regiuni care, ulterior,

## VECHILE LEGI

Cel mai vechi cod de legi cunoscut în Grecia antică a fost creat de Draco, în jurul anului 620 î.H. Strictețea acestor legi este o legendă în sine.

În Draco și codul său de legi își găsește originea cuvântul „draconic“.

Pedeapsa cu moartea era aplicată chiar și pentru infracțiuni minore, iar Draco însuși insista asupra faptului că aceasta era întotdeauna meritată.

Cu toate acestea, în câțiva ani, a fost instaurat un regim mai blând, care a avut ca efect protejarea săracilor și a celor care nu dețineau pământ de capriciile aristocrației – până la un punct, cel puțin.

Evoluția normelor juridice a fost însoțită de profunde schimbări sociale și a redus numărul conflictelor și al încălcărilor legii în orașe. O mai mare stabilitate a permis dezvoltarea unei rețele comerciale extinse, iar în timp, aceasta a condus la înființarea unor colonii. Unele dintre acestea vor deveni, în cele din urmă, societăți de sine stătătoare, având, de-a lungul vremii, un rol esențial în răspândirea culturii grecești pe toate țărmurile Mării Mediterane.

vor avea o mare importanță în istoria Greciei: Atena, Argos, Sparta și Teba, printre altele. Negustorii micenieni se îndeletniceau cu comerțul maritim în estul Mediteranei, ajungând până în Sicilia; probabil că navele lor au ajuns și pe Marea Neagră. Mărfurile miceniene au fost comercializate în Egipt și în orașele din Mesopotamia.

Civilizația Miceniană a dispărut în jurul anului 1200 î.H., la finalul Epocii Bronzului, care a avut ca rezultat prăbușirea mai multor state din estul Mediteranei. Cauzele exacte ale acestei dezintegrări sunt neclare, deși este posibil ca schimbările climatice să fi jucat un rol decisiv. Zonele de coastă au fost atacate și orașele au fost jefuite de cei

**ios: Alexandru cel Mare a mizat pe punctele-forte ale falangei grecești și a integrat-o într-o altă armată pentru a crea o forță unitară. Cu această armată, el a cucerit un vast imperiu și a construit mai multe orașe care îi poartă numele.**

## STILUL DE LUPTĂ GRECESC

Orașele-stat grecești foloseau sistemul soldaților-cetățeni; cei care își permiteau un echipament complet serveau ca „hoplites”, iar cei cu mai puține mijloace erau rezerve. Un război priva o mare parte din populație de afacerile desfășurate în mod normal, provocând perturbări semnificative, indiferent dacă războiul era câștigat sau pierdut. Soluția era o confruntare a falangelor înarmate cu sulite, într-un loc tradițional sau stabilit de comun acord pe drumul dintre cele două orașe-stat aflate în război. Lupta falangelor aducea un rezultat decisiv într-un timp scurt, permițând supraviețuitorilor din ambele tabere să se întoarcă rapid acasă, în timp ce se negocia un tratat.

Războiul falangelor a fost folosit pentru rezolvarea disputelor dintre orașele-stat până la sfârșitul perioadei clasice. A fost generat ca urmare a dezorganizării și slăbiciunii cauzate de costisitorul Război Peloponesiac, care a permis regatului vecin al Macedoniei să preia controlul asupra orașelor-stat grecești.

definiți în sursele contemporane drept „Oamenii Mării”. Este posibil ca aceștia să fi fost, de fapt, un grup format din oameni aparținând aceleiași populații. Nu se știe dacă au reprezentat o cultură,

un stat sau, poate, o alianță a unor bande de piraiți. Ce se poate spune cu siguranță este că erau puternici; în numai câțiva ani, au atacat și jefuit orașele de pe coastele estice ale Mediteranei, unul





**STÂNGA:** Vechii regi ai Atenei au fost, cei mai mulți dintre ei, fiindte mitice. Ultimul dintre aceștia, Codrus, s-a deghizat în țăran și s-a luat la harță cu niște soldați dorieni, contrazicând astfel profeția conform căreia Atena se va prăbuși dacă regele scapă nevătămat.

*În cele din urmă, orașele vechi au fost repopulate, și o nouă cultură grecească a luat naștere, una a orașelor-stat în locul unui stat centralizat.*

după altul, lăsând în urmă, de cele mai multe ori, doar ruine. Egiptul a construit ceea ce, probabil, a fost prima flotă organizată din lume, pentru a-și apăra țărmul nordic, însă alte civilizații nu au rezistat atacurilor și s-au prăbușit.

În același timp, un nou val de migratori, doriinii, a pătruns în Grecia dinspre est. Nu au fost nicidecum primii, dar sosirea lor a stârnit multă agitație și a determinat strămutarea altor etnii. Aheii, care dominau Peloponezul, au fost cuceriiți și absorbiți, sau au fugit în Cipru. Celelalte două mari grupuri etnice din Grecia antică, ionienii și eolienii, au fost împinse spre est. În cele din urmă, s-au stabilit pe coastele și în insulele Mării Egee.

### **Epoca Întunecată a Greciei**

Incursiunea doriienilor ar putea explica originea „Oamenilor Mării”, fie în mod direct, fie ca rezultat al unei migrații secundare. În cele din urmă, aceasta a avut ca rezultat uniformizarea etnică și culturală a poporului grec atunci când

civilizația a renăscut, însă între timp a apărut o „Epocă Întunecată”, care a durat, aproximativ, din 1200 î.H. până în 800 î.H.

În această perioadă, marile aglomerări urbane au fost parțial sau în întregime abandonate. Numărul locuitorilor a scăzut brusc, poate și din cauza unor molime sau a întreruperii producției de hrană, și s-au înregistrat semnele unui regres tehnologic. Definiția obișnuită a unei „Epoci Întunecate” este lipsa unor documente scrise – cu siguranță așa s-a întâmplat și în Grecia antică. Majoritatea informațiilor despre această perioadă provin din cercetări arheologice sau din inferențe adunate din înregistrările altor culturi.

Epoca Întunecată a Greciei a fost marcată de conflicte, iar incursiunile maritime nu erau ceva neobișnuit. Societatea a fost supusă unui set de influențe destul de uniforme, cu originea în Minos și Micene, însă populația mai fragmentată din Epoca Întunecată a Greciei a început să dezvolte subculturi

regionale. Stilurile în care erau lucrate vasele din ceramică erau diferite, asemenea funeraliilor și, probabil, ritualurilor care le însoțeau.

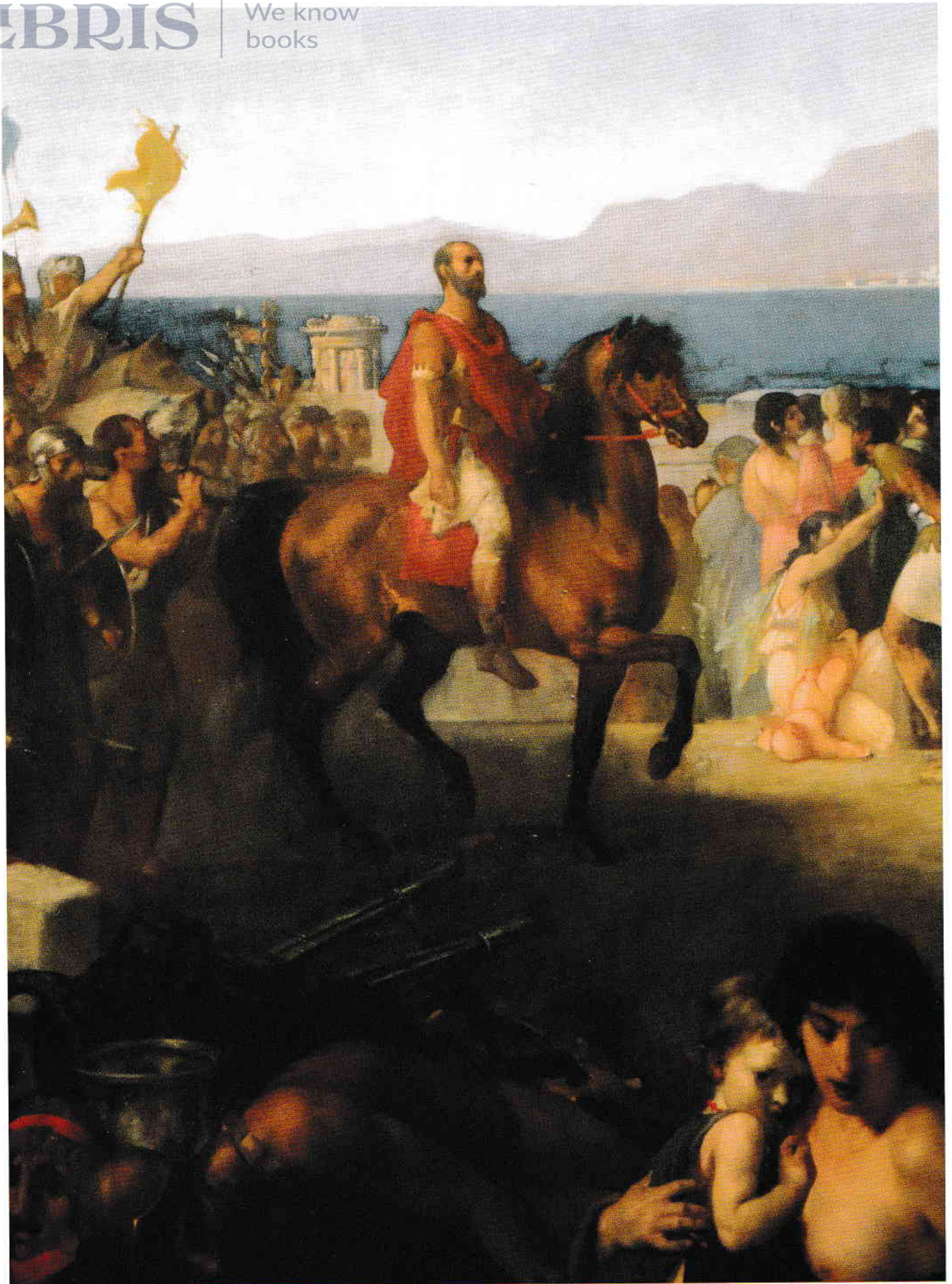
În cele din urmă, orașele vechi au fost repopulate și a luat naștere o nouă cultură greacă, una a orașelor-stat care luau locul statului centralizat. Lumea s-a schimbat în timpul Epocii Întunecate, iar tehnologia a avansat. Prelucrarea fierului s-a răspândit între timp, deși bronzul era încă utilizat pe scară largă, și noi culturi au apărut de-a lungul granițelor a ceea ce avea să devină, mai târziu, Grecia.

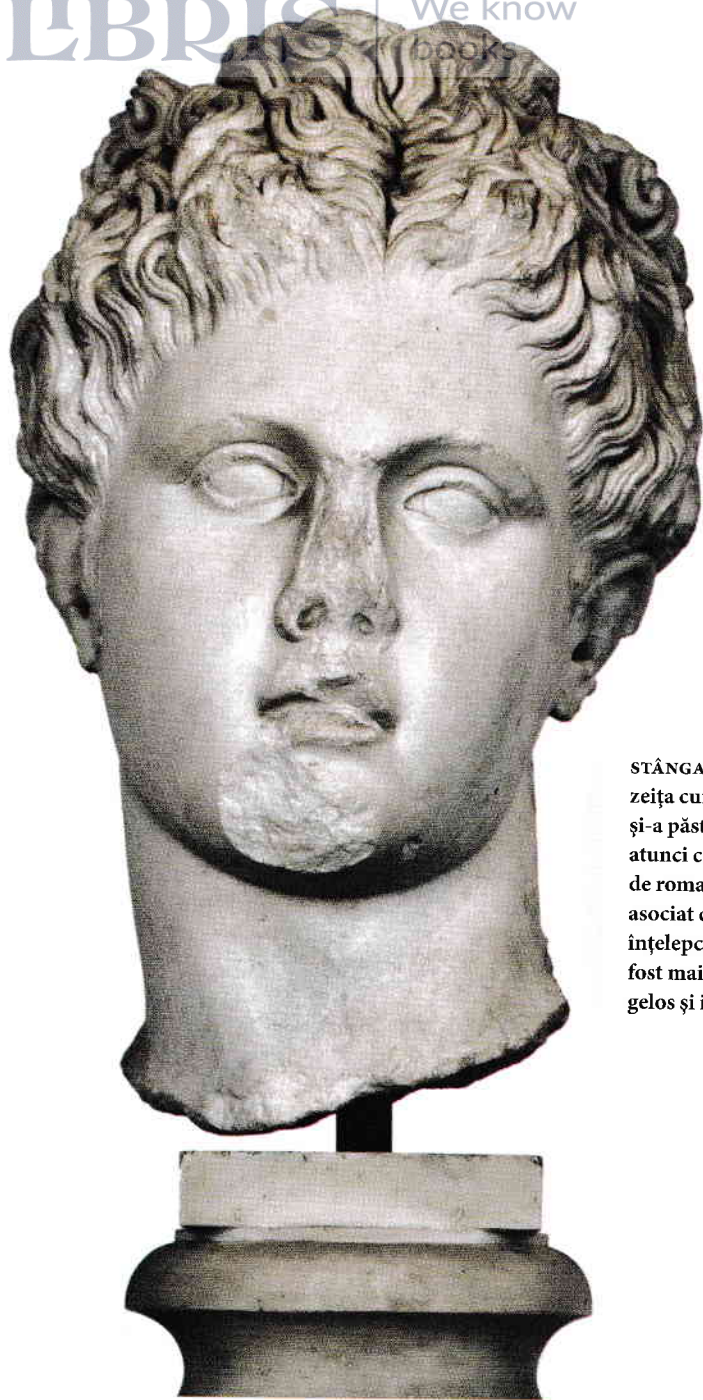
### **Perioada arhaică**

Cultura scrisă a reapărut în Grecia antică la sfârșitul Epocii Întunecate, deși documentele din perioada 800-700 î.H. sunt greu de găsit. Cu toate acestea, noile state din Grecia s-au dezvoltat rapid și s-au bazat pe idei noi de guvernare și pe noi legi. Multe dintre orașele-stat grecești au fost conduse de „tirani”, deși acest termen nu avea aceleași conotații negative ca astăzi. Un tiran era un conducător absolut și, prin urmare, era capabil să provoace multă suferință dacă își dorea, însă mulți dintre ei au fost înțelepți și moderați în decizii.

Nu exista un set de legi oficiale disponibil la începutul perioadei arhaice, iar disputele erau, în general, rezolvate prin violență sau prin amenințarea cu aceasta. Certurile puteau să dureze mulți ani și să implice terțe persoane,

**PAG. OPUSĂ:** Bătălia de la Corint (146 î.H.) a marcat eclipsarea Greciei și începutul dominației Romei. Cu toate acestea, Roma a fost, inițial, o parte a lumii grecești, puternic influențată de aceasta în timpul ascensiunii sale, ceea ce duce cu gândul mai degrabă la o evoluție decât la un sfârșit.





STÂNGA: Împreună cu Iris, zeița curcubeului, Apollo și-a păstrat numele grecesc atunci când a fost venerat de romani. Deși era asociat cu forța legii și cu înțelepciunea, Apollo a fost mai degrabă un zeu gelos și irascibil.

perturbând societatea și activitatea economică. Printre primele încercări de reducere a acestor tulburări a fost implicarea aristocrației orașului în luarea deciziilor, deși interesul personal și corupția au făcut ca această soluție să fie mai puțin atractivă pentru cei care nu aveau banii sau puterea necesare pentru a-și asigura un rezultat favorabil.

Perioada arhaică a fost caracterizată de războaie cu Persia, în timpul

căroră Grecia s-a confruntat cu invazii de mai multe ori. Bătălii celebre ale epocii, precum cele de la Salamina, Termopile și Maraton, printre altele, au devenit legendare, ecoul lor ajungând până în timpurile moderne, înfrângerea finală a Persiei reprezentând tranziția de la era arhaică la cea clasică.

### Perioada clasică

Perioada clasică sau Epoca de Aur a început în jurul anului 480 î.H., odată cu

sfârșitul Războaielor Persane. Conflicte și rivalități între orașele-stat grecești au apărut, într-o anumită măsură, din cauza înfrângerii Persiei în Bătălia de la Salamina, ceea ce a exclus perspectiva unei posibile invazii în viitorul apropiat. Principalele orașe-stat au concurat pentru supremație în Grecia și în întreaga lume mediteraneană, folosind strategia politică, războiul economic sau, pur și simplu, conflictul deschis pentru a-și promova interesele și a-și păstra controlul asupra coloniilor îndepărtate.

Războiul Peloponesiac din 431-404 î.H. a stârnit Atena și imperiul său maritim împotriva puterii militare terestre a Spartei. La fel ca toate conflictele grecești, acesta a dat naștere multor complicații, întrucât alte orașe-stat s-au implicat sau au profitat de o situație în curs de escaladare pentru a-și urmări propriile scopuri. Deși puterea Atenei a scăzut considerabil, influența ei culturală a rămas puternică.

În această perioadă, au fost edificate opere arhitecturale impunătoare, precum Partenonul din Atena, care a dăinuit până în zilele noastre. De asemenea, a fost enunțat conceptul de „democrație“, deși într-o formă mult diferită de formele moderne. Apartenența la principalul organism decizional, „Adunarea“, era permisă tuturor bărbaților cu vârsta peste optsprezece ani, iar multe roluri importante în societate, cum ar fi cea de jurat sau de magistrat, erau deținute pentru o perioadă limitată.

Aceste roluri erau atribuite mai degrabă prin tragere la sorți decât prin alegeri, ceea ce limita posibilitatea apariției corupției instituționalizate, chiar dacă astfel nu putea fi garantată competența celor numiți. Deciziile erau luate de „Adunare“ pe baza unui vot majoritar, chiar și în chestiuni complexe, cum ar fi tratatele și acordurile comerciale.

Această încredere acordată pe termen scurt unor nespecialiști și deciziilor de importanță esențială luate de aceștia putea conduce la consecințe

*Siracuză a fost fondată inițial în Sicilia de către coloniști din Corint. A fost disputată de Sparta și Atena și, în cele din urmă, a devenit unul dintre marile centre ale lumii grecești.*

neșteptate și uneori nefaste, însă această posibilitate era, într-o oarecare măsură, neutralizată de obligația fiecărui cetățean de a înțelege politica și afacerile în ansamblu, dincolo de propriul interes. Cineva preocupat doar de propriile interese era considerat inutil în societatea ateniană.

Atena nu a fost singurul oraș-stat care a adoptat democrația, deși unele astfel de entități aveau forme de guvernare oligarhice, mai apropiate de tradiție. În orice caz, indiferent cât de democratică ar fi fost viața internă a unui oraș-stat, politica referitoare la alte state și la cetățenii acestora era extrem de riguroasă. Conflictele nu erau ceva neobișnuit, iar nevoia de a termina rapid un conflict militar a dus la crearea unui stil de război specific grecesc.

### **Epoca Elenistică și „eclipsarea” Greciei**

Ascensiunea Macedoniei a început sub conducerea lui Filip al II-lea, care a modificat forma tradițională de organizare a trupelor, falanga, transformând-o într-o formațiune mai flexibilă și inițiind cooperarea cavaleriei cu infanteria și cu alte trupe. Armatele sale au dus campanii de succes în Grecia și în ținuturile învecinate, înglobându-le în imperiul său. După asasinarea lui Filip al II-lea, în anul 336 î.H., fiul său, Alexandru, cunoscut mai târziu sub numele de „cel Mare”, i-a urmat la tron.

S-a spus că Alexandru era, de fapt, fiul regelui zeilor, Zeus. Este, de asemenea, cunoscut că a crescut sub îndrumarea marelui filozof Aristotel. A folosit un stil de conducere bazat pe eroism și jertfă, care a avut ca rezultat cuceriri mărețe, dar de scurtă durată. Armata lui a creat un imperiu ce se întindea din Persia până în India, dar care s-a fărâmițat rapid după moartea

sa, în 323 î.H. Urmașii lui Alexandru cel Mare nu îi semănau deloc. Ei au revendicat porțiuni ale fostului imperiu din Grecia, Egipt și Persia, dar niciunul nu a putut ajunge suficient de departe încât să refacă întreaga moștenire a lui Alexandru.

Epoca Elenistică a Greciei a început cu numeroase conflicte: urmașii lui Alexandru au luptat între ei sau au încheiat alianțe efemere pentru a învinge un rival.

În anul 275 î.H., aceste conflicte au luat sfârșit, deși Regatul Macedoniei a continuat să lupte cu rivali importanți din lumea greacă, inclusiv cu Sparta sau cu alianțele dintre mai multe orașe-stat importante.

Puterea crescândă a Romei a fost o provocare pentru statele grecești și a dus la un conflict care s-a încheiat în anul 146 î.H. cu Bătălia de la Corint. Stilul de război roman, mai flexibil, a învins falanga greacă și, în cele din urmă, a anihilat puterea grecilor. Totuși, în această perioadă, ținuturile Greciei nu mai erau singurele centre ale lumii grecești. Egiptul a fost, în esență, un regat grec după ce a fost cucerit de armatele lui Alexandru. Sicilia a fost, de asemenea, un important bastion grec.

Siracuză a fost fondată inițial în Sicilia de coloniști veniți din Corint. A fost disputată de Sparta și de Atena și, în cele din urmă, a devenit unul dintre marile centre ale lumii grecești. Siracuză a trecut de partea Cartaginei împotriva Romei și a devenit un important câmp de luptă în Războaiele Punice. În ciuda apărării puse la cale de marele inventator Arhimede, Siracuză a fost învinsă de Roma.

Alte orașe grecești au fost preluate de statul roman în expansiune. Orașul Massalia (Marsilia modernă) a fost construit pentru a sprijini comerțul în vestul Mediteranei și a rămas un port și

un centru comercial important mult timp după dispariția Greciei din peisaj. În cele din urmă, a fost inclus printre obiectivele politicii expansioniste a romanilor, fiind cucerit în anul 49 î.H. în timpul unui război civil care va duce, mai târziu, la transformarea Romei într-un mare imperiu.

S-a spus că Roma ar fi fost fondată de grecii care fugeau din calea Războiului Troian, și că în primii săi ani de existență se putea lesne observa predominanța stilului grecesc. Armata romană timpurie era organizată pe bază de falange, deși acestea s-au dovedit a fi nepotrivite pentru terenul muntos în care locuiau inamicii săi. Roma a evoluat de la stadiul de „ramură” a culturii grecești la o cultură de sine stătătoare, deși a păstrat multe aspecte ale celei dintâi. Mulți zei romani sunt identici, prin menirea lor, cu zeitățile grecești, excepție făcând numele acestora; Apollo, de exemplu, este comun ambelor culturi.

### **Moștenirea greacă în lumea antică**

Influențele grecești au continuat să se facă simțite în întreaga regiune mediteraneană mult timp după ce orașele-stat și coloniile au fost cucerite de Roma. Într-adevăr, nordicii, aflați mereu în căutarea unor noi aventuri, aflându-se în slujba bizantinilor, se refereau la întreaga Mediterană de Est ca fiind „Grecia”, iar termenul „grec” a fost adesea folosit de-a lungul timpului pentru a desemna Imperiul Bizantin. Acesta era o rămășiță a Imperiului Roman, dar asocierea cu cultura greacă pare să fi supraviețuit și în timpul dominației romane.

Bineînțeles, pe vremea Imperiului Bizantin, zeitățile Greciei antice nu mai erauenerate; creștinismul și islamul își disputau supremația în regiunea mediteraneană. Cu toate acestea, legendele vechilor zei și ale eroilor au supraviețuit și au influențat mitologia altor popoare, chiar până în zilele noastre.

LBRIS

We know  
books

